

- Depuis quelques années, Charles 36 ans qui n'a jamais porté de lunettes, a de plus en plus de difficultés à voir de près. Il a du mal à lire les petites lignes de son journal et il est obligé de l'éloigner. D'après sa fille, il souffre comme elle, d'hypermétropie.
- Son ophtalmologiste a réalisé des examens, et d'après lui, la longueur axiale de ses yeux et la courbure de sa cornée ne sont pas en cause. Charles présente une capacité d'accommodation de 5 dioptries et la distance du punctum proximum est de 40 cm.

✓ Après avoir précisé l'organisation de l'œil et les caractéristiques du cristallin, confirmer ou infirmer l'hypothèse de la fille de Charles.

Ressources :

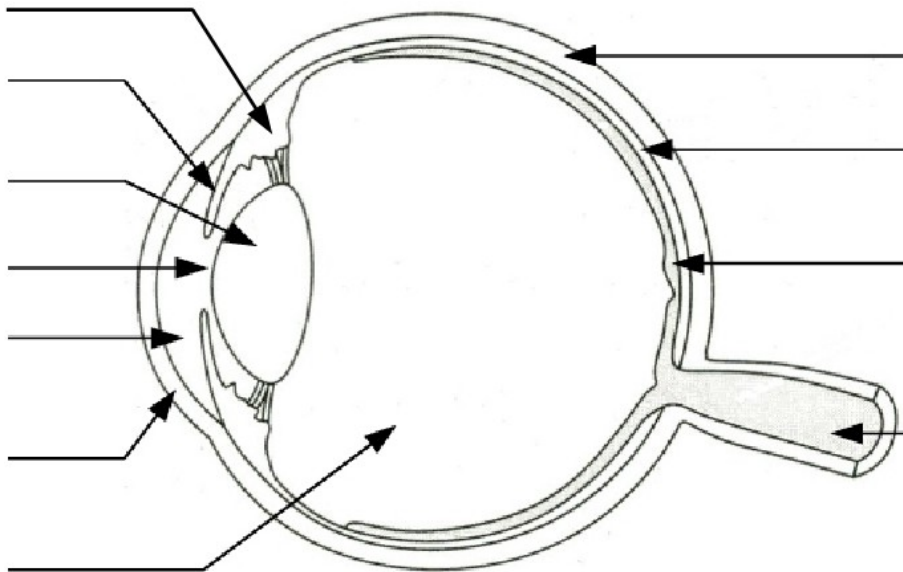
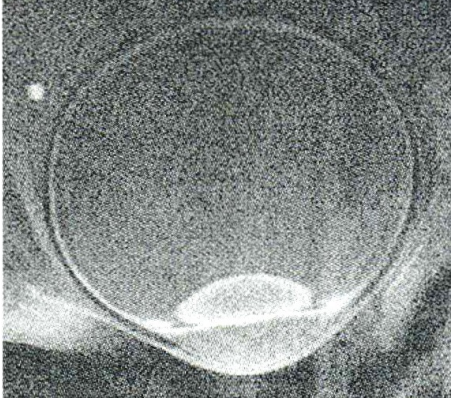
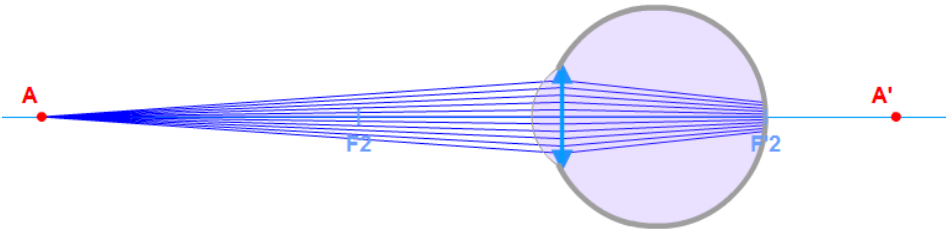

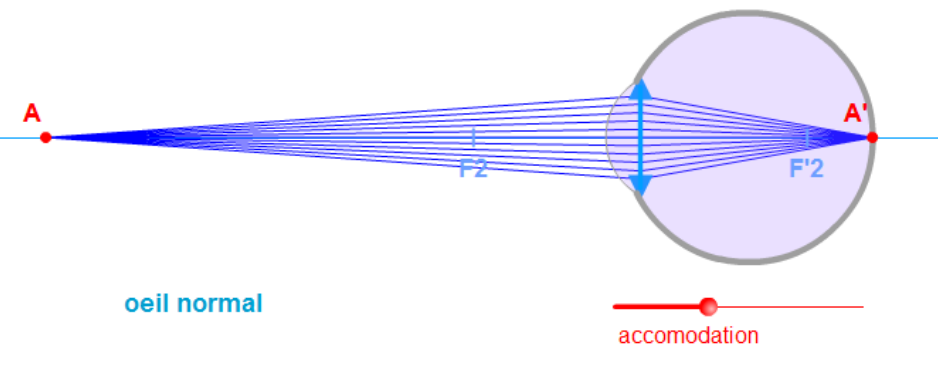


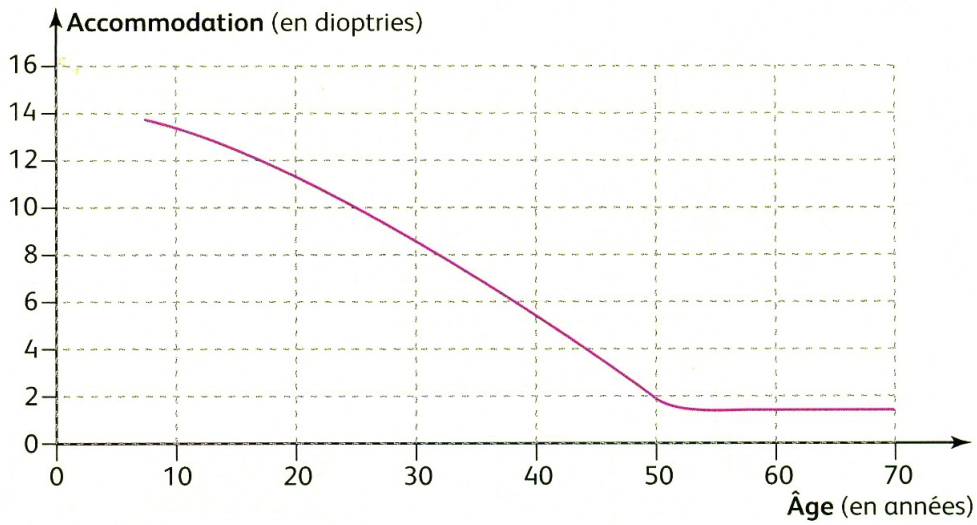
Schéma du globe oculaire

Les conséquences de la contractions des muscles ciliaires

Vision d'un objet près de l'œil avant accommodation	Projection de l'image sur la rétine d'un objet près de l'œil
	 <p>Le diagramme illustre la formation d'une image réelle et inversée A' sur la rétine à partir d'un objet A. Les foyers F2 sont marqués sur l'axe optique. Les rayons bleus convergent à travers le cristallin.</p>
<p>Muscles ciliaires relâchés</p>	<p>accommodation</p>

<p>Vision d'un objet près de l'œil après accommodation</p>	<p>Projection de l'image sur la rétine d'un objet près de l'œil</p>
	 <p>oeil normal</p> <p>accommodation</p>
<p>Muscles ciliaires contractés (accommodation)</p>	

*Évolution de l'accommodation en fonction de l'âge*



*Distance du punctum proximum en fonction de l'âge*

